



RANDONNEES SAINT-ORENS MONTAGNE

Encadrant (s) :	Franck Barès	Date :	01/10/2022 02/10/2022
Objectif :	Artiga de Lin – Rencluse AR	Dénivelé :	J1 : 1250m / 10,5km J2 : 400 m / 10 km
Lieu départ :	Refuge de Artiga de Lin		
Durée Voiture :	2 h	Durée Rando :	J1= 8h J2= 6h
		Carte, pli : Espagne	IBP index J1= 122 J2= 80

Liste des participants

1	BARES Franck		BACHELIER Dominique		
2	CLEMENT Didier		GARCIA Elisabeth		
3	HERMETZ Anne		GARCIA Alain		
4	LARQUERE JLouis				
5	MADAMI Karima				
6	RAMON Corinne				

Informations Pratiques

Parking de la randonnée



Une fois en Espagne / Val d'Aran, suivre nationale jusqu'à 8/9 km après Bossost. Prendre à droite vers le village de Es Bordes. Le traverser vers Artiga de Lin jusqu'au refuge (7/8km). Attention, l'été il y a un petit train qui part de l'hermitage et qui va au refuge. La route peut être bloquée. A pied, cela veut dire 3,5km supplémentaire, et en train quelques euros en moins.



Départ de la randonnée

On passe devant le refuge. On voit, un grand vallon à gauche, c'est par là qu'on reviendra. On voit un chemin à droite, il mène à une cascade. Le bon chemin est entre les deux et visible par une borne en bordure de la forêt. Elle mène rapidement à un pont de singe.

Préambule

La montagne a sévi et nous a momentanément enlevé Elisabeth à nos randonnées, et par voie de conséquence également Alain. Bon rétablissement.

La tempête a sévi en Guadeloupe et nous a également enlevé Dominique qui a dû y partir pour montrer son savoir-faire et son expertise à nos amis des Caraïbes. Qu'il en soit loué.

Compte-rendu

Départ libre avant 7heures. On doit se retrouver à Gourdan-Polignan (rond-point du Bazert) pour faire le plein de pain et/ou de Viennoiseries (faut bien compléter le petit déj).

Départ de la randonnée vers 9h30.

Météo assez bonne. Il y a de la brume, mais le beau temps est prévu.

Démarrage un peu raide par une piste dans le bois. Après un pont suspendu qui rappelle à Didier ceux qu'il a traversés au Népal ce Printemps, on sort de la piste à gauche vers une estive.

Par terre, une casquette verte avec un étoile rouge et un drapeau inconnu. Qui l'a vue le premier ? Didier, Corinne, Karima ? Ce sera la grande question. Pour l'instant, Didier l'emporte pour la nettoyer.

On fait attention de ne pas démarrer trop vite pour éviter de se cramer les jambes.

Après une petite heure, on arrive à la cabane de Pomero (cabana en aranais). Il fait soleil et chaud. On voit la neige poindre.

Et oui, il a neigé la nuit précédente. Assez pour nous rendre le paysage magnifique et pas assez pour nous embêter 😊. (les colchiques au milieu de la neige, c'est top)

On monte longuement dans le vallon jusqu'au **Pas dera Escaleta**¹. Le groupe s'est étiolé et maintenant qu'il est 13h, il faut attendre les derniers. Moralité, on mange à 13h30 juste avant le **Puerto de la Picada**².

Il y a du soleil. Anne qui a oublié ses lunettes emprunte les Rayban de Franck. Elle est obligée de porter deux paires de lunettes, ce qui ne va pas avec son Bob qui atterrit sur la tête de Franck qui avait emprunté la casquette à Corinne/Karima/Didier, casquette qui se retrouve sur la tête de Anne. (CQFD)

Cette attente dans la neige a refroidi Karima qui a compensé en buvant sa réserve d'eau de vie³ de Jean-Luc. Le redémarrage est un peu difficile.

Derrière le col, une vue magnifique nous attend (elle vous attend toujours s'il vous prends l'envie d'y retourner). Le *Portillon de Venasque*, le *Tuca Cabellut* o *Tuca Salbanguardia*⁴ s'offrent à nos regards embrumés à la pensée que Alain Christol y a fait sa première randonnée (à un an) et Karima l'un de ses premières avec Joël et Corinne et Didier ont fait leur premier xxxx). Malgré tous ces souvenirs touchants, il faut bien repartir. On prend le temps d'admirer la *Maladetta*, et l'*Anéto*.

Descente en zig-zag jusqu'au fond de la vallée. Remontée jusqu'au refuge et installation. La chambre est de 6 personnes. Il y a une salle d'eau avec WC et douche chaude !!). Le repas est correct. On finit la Genepi amenée par Didier et on va se coucher.

¹ En aranais dans le texte. *L'étape de l'échelle* en Français

² En aranais dans le texte, *Le port de la Morsure* en Français

³ En fait on ne sait pas ce qui a rendu malade Karima. Entre les maquereaux à l'escabeche, les topinambours à la crème et la tajine aux pruneaux, c'est difficile d'en trouver l'origine.

⁴ En aranais, en français : Port de Venasque, Pic chevelu ou de la Sauvegarde

Discussion sur l'ouverture de la fenêtre, puis tout le monde (ou presque) s'endort.

J2. Réveil à heure différente puis petit-déjeuner.

Suite aux conseils de Jlouis les bons tuyaux, on décide de changer la trace et de passer par le *collado de la renclusa* avant de rejoindre le *Plan d'Aigualluts*. Montée assez raide mais très belle. Il fait beau. On a devant nous le *Port de Benasque*, les *Posets*, et derrière, *L'Aneto* et *la Maladetta*. Et quand on se retourne, c'est le contraire.

Arrivée à l'étang, grosses discussions. Où est le trou du Toro, endroit où passe la Garonne sous-terre avant de ressortir à Artiga ? Rien n'est marqué sur les cartes. Donc tout le monde a raison et tout le monde a tort. Franck pense que c'est plus haut au Lac deth Coth deth Toro.

Jlouis et Didier hésitent entre le haut de l'étang et le bas de l'Etang.

On va voir une cascade, mais ce n'est pas là. On remonte, on redescend, on re-remonte, on re-redescend.

Et là on revient où on était, mais de l'autre côté, et miracle d'entre les miracles, le gouffre qui n'en est pas un s'offre à nos yeux. Le torrent s'infiltré partiellement sous la Montagne et l'eau disparaît à 80%. Du torrent tempétueux admiré plus haut par nos amis, il ne subsiste qu'un maigre ruisseau. L'Enigme est résolue. Nous avons vu le trou de Toro.

Remontée facile vers le col où nous prenons notre déjeuner. Il y a du vent et de la neige. On se met à l'abri.

La redescente est épique. C'est très raide. Dans 3 endroits, il y a des câbles pour s'aider. Différentes techniques sont essayées. Face à la pente, Cul à la pente, avec bâton, sans bâton, avec énervement, sans énervement, avec prière et sans prière.

Après le premier câble, Franck prévient légèrement que potentiellement il se pourrait qu'il y ait encore peut-être encore deux câbles, mais devant le tollé général, il décide qu'il s'est trompé et de faire passer sa remarque pour une rigolade.

Et donc 2 câbles plus tard, bien mieux passé parce que c'était toujours la première fois qui est difficile, on redescend plus facilement vers le refuge et la voiture.

La descente est bien raide. Heureusement la troupe était aguerrie, il vaut mieux éviter d'y amener des débutants !!

On reprend les voitures, on s'échange les casquettes et on s'arrête un kilomètre plus loin au *Uelhs Deht Joèu* pour voir où la Garonne ressort.



Petit pot à Bossost où JLouis nous explique la qualité de l'Aquarius et Didier celle du Genepi. Pour finir, courses espagnoles dans les boutiques.

Conclusion

Nous avons passé un super week-end. La météo a été magnifique en nous préparant de la neige, puis du super soleil. Les points de vue sont très beaux : Artiga, Benasque Posets, Maladetta et Aneto. Le refuge est top et le personnel accueillant. La descente ultime vers Artiga nous a rappelé que la Montagne, parfois, c'est un peu raide.

Co-voiturage = 33€ par personne (on était 6 pour 2 voitures).

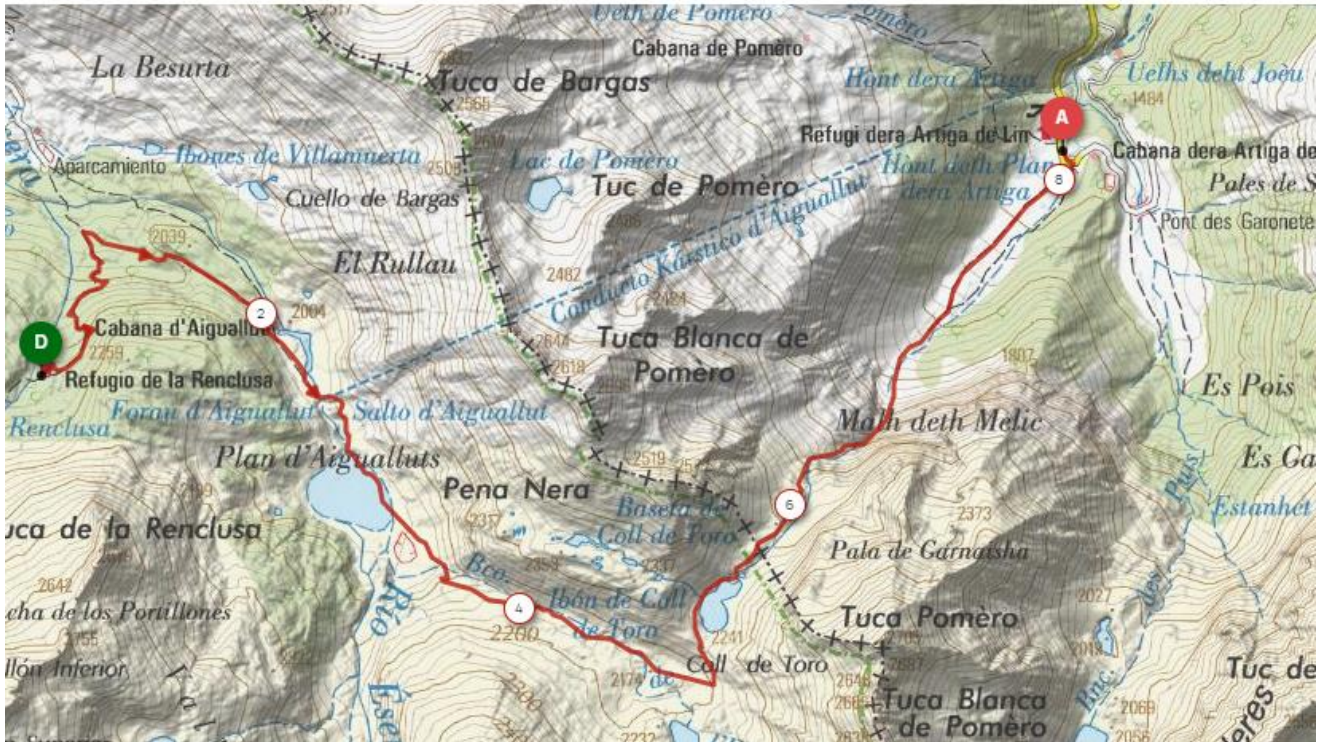
[Lien vers l'animation de la sortie : \(regardez, c'est magique !!\)](#)

J1 : [J1: Artiga > Rencluse](#)

J2 : [J2: Rencluse > Artiga](#)

Traces

Distance	Dénivelé +	Dénivelé -	Altitude min.	Altitude max.
8.18 km	317 m	989 m	1468 m	2 238 m



Distance	Dénivelé +	Dénivelé -	Altitude min.	Altitude max.
9.52 km	1251 m	577 m	1466 m	2 468 m

